



**MEMÒRIA DE LA INTERVENCIÓ ARQUEOLÒGICA PREVENTIVA
EFECTUADA AL SOLAR DEL CARRER MESTRES CASALS I
MARTORELL, 2-16 I CARRER DE L'ARC DE SANT CRISTÒFOL, 1-9
(CIUTAT VELLA, BARCELONA)**

Codi Servei Arqueologia Ajuntament de Barcelona: 018/14

Dates de la intervenció: del 19 de febrer al 5 de març de 2014

ANNA BORDAS TISSIER

Mataró, març del 2014.

Arqueòleg Director:

ANNA BORDAS TISSIER

Arqueòleg Tècnic:

MARTA FÀBREGAS ESPADALER

Gestió de la intervenció:

ATICS SL

Barcelona, març de 2014

INDEX

1. FITXA TÈCNICA

2. INTRODUCCIÓ

3. ENTORN GEOLÒGIC I GEOGRÀFIC

3.1. Entorn geogràfic

3.2. Característiques geològiques

4. ANTECEDENTS HISTÒRICS I INTERVENCIONS ANTERIORS

4.1. El barri de la Ribera i de Sant Pere

4.2. Intervencions Arqueològiques

5. TREBALLS I CONTROL ARQUELÒGIC

6. CONCLUSIONS

7. BIBLIOGRAFIA

8. REPERTORI ESTRATIGRÀFIC

9. DOCUMENTACIÓ PLANIMÈTRICA

10. DOCUMENTACIÓ ANNEXA

1.FITXA TÈCNICA

Ubicació: C/ Mestres Casals i Martorell, 2-16 i C/ Arc de Sant Cristòfol, 1-9,

Terme municipal / comarca: Barcelona / Barcelonès.

Tipus d'intervenció: Control enderroc i intervenció arqueològica preventiva terrestre.

Motiu: Enderroc de les finques que conformen el solar.

Promotor: BIMSA

Empresa adjudicatària: *ATICS, SL Gestió i difusió del patrimoni arqueològic i històric.*

Direcció arqueològica: Anna Bordas Tissier

Aixecament planimetria / digitalització de plànols: Àlex Moreno.

Fotografia: Anna Bordas / Marta Fàbregas.

2. INTRODUCCIÓ

El dia 19 de febrer es va iniciar la intervenció arqueològica al solar del carrer Mestres Casals i Martorell i Arc de Sant Cristòfol. Aquest predi es el resultat de l'enderroc de varis edificis per part de l'Ajuntament, amb l'objectiu d'establir una àrea de servei públic, i d'aquesta manera sanejar la zona amb l'obertura d'espais. Concretament les finques afectades són els números 1-9 del carrer Arc de Sant Cristòfol i els números 2-16 del carrer Mestres Casal i Martorell.

Amb anterioritat al control arqueològic es van dur a terme un seguit d'actuacions per tal de reconèixer els elements arquitectònics susceptibles de ser conservats pel seu valor patrimonial. El reconeixement fou realitzat per tècnics del Museu d'Història de Barcelona, els quals detectaren diversos elements, com ara rajoles hidràuliques i elements metàl·lics i que foren traslladats al Centre de Conservació de l'esmentat Museu (vegeu informe que s'annexa).

D'altra banda, també cal destacar el trasllat que es realitzà de la figura o carassa per part de l'empresa Veclus, s.l. i llur estudi històric, que hi havia a la cantonada de la finca situada entre els carrers dels Mestres Casals i Martorell i el carrer de l'Arc de Sant Cristòfol, entre el segon i el tercer pis.

I finalment, des de l'empresa Atics, s.l. es van fer visites de control durant els treballs d'enderroc, tot i que no es va detectar cap indici patrimonial a tenir en compte.

Aquest solar es situa en una de les zones urbanes de gran interès arqueològic pel que fa a la història de la ciutat. En primer lloc es troba al *suburbium* de la ciutat romana, a prop de l'àrea cementirial documentada al llarg de l'Avinguda Cambó, carrer Fonollar i Mercat de Santa Caterina¹; en segon lloc en època medieval la zona esta dins del recinte emmurallat, a prop de l'església de Sant Cugat del Rec i del Convent de Santa Caterina, així com, d'un dels camins o accés a la ciutat en època medieval, que era el de Sant Pere Més Baix, que va comportar el creixement

¹ AGUELO, J. ARTIGUES, P.L.; HUERTAS J. (2000); AGUELO, J.; HUERTAS, P. (2003); AGUELO, J.; HUERTAS, J. (2004); AGUELO, J.; HUERTAS, J.; PUIG, F., 2005.; CAMARASA, V.; PIERA, J. (2005); BORDAS, A.; TORRES, G. (2006)

d'un dels barris més antics, que rebé el mateix nom. En època moderna el barri de Sant Pere anirà creixent, esdevenint un dels barris més populosos amb les conseqüents reformes dels habitatges medievals per tal de respondre a les necessitats de la població, i a l'activitat artesanal i preindustrial plenament arrelada al barri. En el segle XVIII, amb la implantació del decret de Nova Planta, i l'enderroc de part del barri de la Ribera, aquest barri absorirà gran part dels desnonats, comportant una altra cop reformes en els habitatges dels edificis i en la compartimentació dels solars. Les diverses intervencions efectuades en els darrers anys han posat al descobert diversos vestigis que han permès conèixer millor el desenvolupament històric d'aquest sector del districte de Ciutat Vella.

Per aquestes raons i tal i com estableix la normativa municipal i d'acord amb la legislació vigent en matèria de patrimoni, qualsevol actuació que comporti una afectació del subsòl en una Zona d'Interès Arqueològic i d'alt valor històric suposarà la realització d'una intervenció arqueològica amb caràcter preventiu.

El seguiment arqueològic consistent en el control del rebaix del subsòl s'ha efectuat amb posterioritat al control dels enderrocs, que com s'ha esmentat més amunt han estat controlats per tal de documentar i contrastar la informació de que es disposava a partir dels estudis històrics i arquitectònics dels edificis. Així, aquest ha estat encarregat a l'empresa ATICS, SL sota la direcció de l'arqueòloga Anna Bordas Tissier.

3. ENTORN GEOLÒGIC I GEOGRÀFIC.

Geogràficament i geològicament la zona a intervenir s'emmarca dins del que s'ha anomenat el Pla de Barcelona el qual presenta unes característiques geomorfològiques molt concretes i que venen definides per dos elements:

- 1.- la pròpia gènesis de la unitat morfològica: dipòsits d'origen quaternari sotmesos a l'acció de diversos agents erosius
- 2.- les característiques climàtiques de la zona que condicionen en gran mesura la xarxa hidrogràfica que afecta a aquesta unitat morfològica.

La interacció d'aquests dos elements donarà com a resultat que durant el quaternari i més concretament durant l'holocè, aquesta zona estigués definida per un conjunt de petits estanys, aiguamolls i torrents els quals aniran alterant el relleu en funció de la seva capacitat erosiva. Aquests últims veurien afectada la seva acció erosiva segons les oscil·lacions climàtiques (fortes pluges, sequeres...) o per la diferent altura assolida pel nivell de base oceànic, aspectes que tindria un clar reflex amb l'alternança d'èpoques on predominés la denudació i d'altres la deposició de sediments, nòduls etc². Tot aquest paisatge es veurà afectat a partir de l'acció antròpica que buscarà nous espais i solucions davant de la pressió poblacional i econòmica: ampliació de les muralles, canalització de rieres, dessecaments, etc.

3.1. Entorn geogràfic

La intervenció arqueològica s'ubica dins del Pla de Barcelona, una de les unitats morfològiques que configuren el territori, anomenat Barcelonès, que s'estén des de la costa mediterrània a la Serralada Litoral, concretament entre el tram de la serra de Collserola i els estrets de Martorell i de Montcada, per on els rius Llobregat i Besòs respectivament van a sortir a la mar amb la formació des seus deltes.

² SOLÉ, 1963.

D'aquesta manera el territori presenta dos elements morfològics clars: la serra de Collserola i la plana.

La **Serra de Collserola**, *horst* compostat per materials granítics i esquistosos, està limitat al nord pel Vallès (Sector central de la Depressió Prelitoral), a llevant pel Turó de Roquetes (Besòs), al Sud pel Turó de Valldaura i a l'Oest pel Llobregat. Presenta unes altituds molt moderades, entre els 300 i 500 metres, destacant el Tibidabo que arriba als 512 m. Al nord, aquesta carena comença sobre el riu Besòs amb el turó d'en Manyoses (210 m) i al sud-oest destaca el puig de Sant Pere Màrtir com a darrera elevació (399m). La carena presenta diversos passos de muntanya que possiblement han servit de vies de comunicació al llarg de la història. És el cas del Collserola, entre el Tibidabo i el turó de Santa Maria; el Portell de Valldaura a la capçalera d'aquesta vall; el Forat del Vent i el coll de la Ventosa prop del turó Blau; i el coll de Vallvidrera a la capçalera de la riera Blanca³

El Pla de Barcelona es troba obert al mar i limitat per la Serralada Litoral i al sud per la falla que segueix arran de mar des del Garraf i el turó de Montjuïc (que és el punt més elevat, 173 m s.n.m.) fins al Turó de Montgat, més enllà del Besòs. Aquesta falla es visible a través de l'esglaó d'uns vint metres, que sembla separar l'eixample de la ciutat vella, i que es documenta en la morfologia urbana: baixada de Jonqueres, de la Via Laietana, dels carrers de les Moles, d'Astruc, de Jovellanos. A partir d'aquest esglaó s'ha dividit la plana en dos sectors:

.- Plana alta: que va des de la Serralada fins aquest esglaó, la qual es caracteritza per una cota de 20 m snm. i amb una pendent del 4% i que està formada per el sòcol paleozoic damunt del qual, l'acció de les distintes rieres, han aportat materials detrítics diversos

.- Plana baixa: aquesta s'estén des de l'esglaó fins a la costa i presenta un escassísim pendent (0,35%). La seva formació és de caràcter al·luvial, materials aportats per les rieres, les corrents marines i, sobre tot, l'acció dels rius Besòs i Llobregat, amb la formació de les seves planes deltaïques. En aquesta zona es

³ PALET, 1997

formarien els estanys i aiguamolls tan típics de la costa mediterrània, que a mida que la línia de costa avancés, anirien desapareixent. L'acció antròpica també hauria contribuït amb la dessecació d'aquests elements. Alguns d'aquests estanys han estat documentats en èpoques més recents dins de la història, com són els casos de la Llavinera a la zona de Sant Martí, el de Banyols per el passeig de Sant Joan-Lluís Companys, l'estany del Port, o el del Cagalell que es situa per la zona de Sant Pau.

Dins d'aquesta plana es distingeixen petits turons arran de mar⁴ que tenen el seu origen en els plegaments de dipòsits marins del miocè i el pliocè. És el cas de la muntanya de Montjuïc, del turó dels Ollers, pel sector dels carrers d'Escudellers i Nou de Sant Francesc, de les Falzies on es localitza l'antiga Llotja, i com no el Tàber on s'assentava la ciutat romana. El constant avanç de la línia de costa degut a l'aportació dels arrossegaments del Besòs i al corrent marí tangencial a la costa que aporta terres del Maresme han contribuït al rebliment d'estanys i aiguamolls i van anar encerclant aquests turons, passant a formar part de terra ferma.

Pel que fa a la xarxa hidrogràfica d'aquesta zona podem assenyalar que respon a les típiques característiques d'una xarxa mediterrània. Per un costat tenim els dos rius que delimiten el Pla: el Besòs i el Llobregat. Aquests són rius de caràcter extralocal, ja que un neix a la zona del pre-pirineu (el Llobregat) i l'altre a la serralada Prelitoral, però tots dos desemboquen a la costa barcelonina després de travessar les Serralades Litorals. La seva principal característica és que el seu règim fluvial és irregular amb fortes avingudes, depenent en gran mesura de les condicions climàtiques⁵. Aquest tret és també el que defineix l'altre element de la xarxa hidrogràfica: les rieres. Aquestes són de caràcter torrencial i neixen al costat marítim de la Serralada Litoral i davallen pel pla lleugerament inclinat. Els seus cursos erosionen el substrat geològic del pla formant torrenteres i contribuint a la creació d'un paisatge ple d'ondulacions i valls. Amb les seves crescudes aquests torrents arrossequen tot tipus de materials detrítics. En funció de la seva orientació s'han dividit en tres sectors:

⁴ SOLÉ, 1963; PALET 1997, AA.VV. 1984

⁵ PALET 1997

- sector central: el qual recollia les aigües del vessant del Tibidabo i conformaven la riera de Vallcarca i la riera de Sant Joan que baixaven per la zona de Gràcia i per l'actual passeig de Sant Joan; la riera de Sant Gervasi i Sant Miquel que baixaven per l'actual Passeig de Gràcia entrava a ciutat pel Portal de l'Àngel, plaça del Pi i desembocava al mar pel carrer dels Còdols i posteriorment sembla ser que es va desviar per fora de la tercera muralla i aniria a desembocar al Cagalell per evitar les riudes; per Vallvidrera baixarien els torrents que més endavant configurarien la riera de Magòria o de Mogoria, que desembocava al Cagalell i que sembla que el seu curs coincidiria amb l'actual traçat que dibuixa el paral·lel; en aquesta zona també hi trobem la riera de Valldonzella que neix a la zona de Sarrià; cap a l'est trobem els torrents de la Guineu, el del Pecat, el d'en Mariner i el Bogatell que desembocarien directament a la mar.
- sector sud-oest: són els torrents que porten les aigües cap la zona sud-oest de Montjuïc del qual destaquen dos torrents: Torrent Gornal, que neix a la zona de Sant Pere Màrtir, i desemboca a la mar ja dins de l'Hospitalet de Llobregat; i la riera Blanca que neix de la unió de diversos torrents i rieres procedents del Mont d'Òssa, fa de límit entre aquest municipi i Barcelona.
- sector nord: la componen els torrents que desemboquen al Besòs i que han contribuït en la creació del delta d'aquests riu; i la riera d'Horta que comparteix desembocadura amb el Besòs.

Totes aquestes rieres han estat durant la història del poblament de Barcelona objecte d'adequacions, desviaments, canalitzacions etc., per tal de fer viable l'espai urbà, com és el cas de l'àrea d'intervenció del projecte que ens ocupa. Situada al districte de Ciutat Vella de la ciutat de Barcelona (Barcelonès), concretament al barri de La Ribera. S'ha caracteritzat, des de l'antiguitat, per ser un espai creuat per diverses rieres, com la de Merdança o Sant Joan. Així doncs, juntament amb la poca altitud, es tractava bàsicament d'una zona d'aiguamolls, poc apte per l'hàbitat o l'activitat agrícola

Referent al terme municipal de Barcelona arriba a una extensió de 1.754.900 h i s'estén a la costa mediterrània en una plana de 5 Km d'amplada limitada al NW per la Serra de Collserola, entre els sectors deltaics del Llobregat i el Besòs. La seva funció de capital sempre ha estat afavorida per la situació geogràfica d'aquesta plana, on conflueixen els dos grans eixos de comunicació que travessen en direcció N-S la Catalunya Central (el Llobregat i l'eix Besòs – Congost –Ter).

En aquesta plana completament urbanitzada destaquen varies zones clarament diferenciades. El nucli antic que correspon a la primitiva ciutat romana damunt del Mont Tàber (15 metres) proper al mar. Després, el nucli de Montjuïc al sud, que s'aixeca suaument al pla i que cau bruscament sobre el mar fent-se inexpugnable el seu accés des de aquesta posició. A la vegada, tenim els ravals més pròxims que s'originaren entorn aquests nuclis. Per últim, estan tota una sèrie de nuclis poblacionals que emergits fora muralles acabaran essent absorbits per la ciutat en una de les seves dues importants crescudes (les muralles del S. XIII o l'expansió del S. XIX amb la creació de l' Eixample).

3.2. Característiques geològiques

L'estructura geològica del Pla de Barcelona presenta, per un costat els materials paleozoics que defineixen la serra de Collserola. Aquesta està formada per pissarres que s'assenten damunt d'un basament granític i que aflora en algunes zones d'Horta i del Guinardó i que domina a la serra de Marina, on el trobem alterat pel clima mediterrani i se'l coneix com a *sauló*⁶. Al costat del Vallès, cap a Montcada i Olorda, la serralada presenta formacions de calcàries devòniques que són objecte d'explotació per empreses cimiteres.

Els materials del Secundari venen definits per les calisses dolmòtiques, gresos i argiles vermelles que trobem als turons de la zona nord-est del Pla. En el Terciari, predominen les formacions miocèniques i pliocèniques que es van sedimentar amb la transgressió marina del terciari superior, es tracta de la intercalació de margues

⁶ PALET, 1997

blaves i gresos vermell-gris⁷. Un clar exemple d'aquests és el Montjuic i el turó de Montgat. A la part baixa del Pla trobem una sèrie d'elevacions orientades NE-SO produïdes a partir del plegament de les formacions pliomicocèniques a conseqüència de la falla que va afectar a la costa (*Mons Taber*, Puig de les Fàlzies...). Damunt d'aquest substrat s'assenta el material quaternari i que l'autor SOLÉ⁸ va diferenciar dues unitats :

- la plataforma superior que s'inicia des del peu de la Serralada del Tibidabo i que baixa poc a poc fins a la mar. Considera que aquesta plataforma, molt afectada per l'acció dels torrents que han excavat incisions moltes vegades de més de desenes de metres, és on s'assenta pròpiament la ciutat, sobre tot el sector antic. El substrat està constituït per les argiles i sorres grogues pliocèniques, damunt de les quals trobem els derrubis quaternaris, molt potents i de naturalesa variada, però que la major part respon a aportacions torrencials i format per graves anguloses dins d'una matriu d'argiles vermelles que provenen de la zona del Tibidabo. Es tracta de còdols de quars, quarsita, pissarra, procedents del Paleozoic del Tibidabo, barrejats amb argiles vermelles, conegudes popularment amb el nom de "fetge de vaca".
- la plataforma baixa que va del graó o talús erosiu de 20/30 m de desnivell fins a la línia de costa. Està composta per la formació de les terrasses i deltes dels rius Llobregat i Besòs.

L'acció sedimentària de la plataforma presenta una sèrie de característiques que ha permès definir-la com un procés cíclic. Sembla que allà on l'efecte dels torrents no ha estat tan violent, es poden diferenciar tres nivells que es superposen quasi sempre en el mateix ordre i que és repeteix cíclicament unes tres vegades. Per aquest motiu se'l coneix com "tricle". Aquests nivells són de baix a dalt ⁹:

⁷ PALET, 1997, p. 46-47

⁸ SOLÉ, 1963, p.23

⁹ SOLÉ, 1963, p.29-31

.- argiles vermelles de procedència col·luvial i que seria la conseqüència d'un sòl format en condicions de clima semblant al de les regions tropicals humides, és a dir, una fase humida i un altra de seca.

.- llims groguencs d'origen eòlic, *loess*, i que sembla que es formarien amb un clima sec i fred

.- per últim trobem el que s'anomena torturà, que són la formació de crostes calcàries, les quals s'haurien format en períodes de transició entre els dos climes anteriors, és a dir, més humit que durant el *loess* perquè hi hagués circulació de carbonat càlcic, però més càlid que el primer nivell, per tal de que s'evaporés l'aigua.

En aquest nivells anirien incidint els diferents torrents i rieres, encaixant-se i produint formacions al·luvials i col·luvials de llims i argiles poc consolidades, la qual cosa explicaria l'aparició esporàdica de llengües de còdols i graves que trenca aquest cicle.

4. ANTECEDENTS HISTÒRICS I INTERVENCIONS ANTERIORS

4.1 El barri de la Ribera i de Sant Pere

Com ja hem assenyalat anteriorment, l'àrea d'intervenció del projecte que ens ocupa es troba situada al districte de Ciutat Vella, concretament al barri de La Ribera. Aquest espai es trobava en època romana fora de la muralla de la *Colònia Iulia Augusta Faventia Paterna Barcino*, que és a la zona del *Mons Taber*, situada a la zona pròxima a l'actual plaça de Sant Jaume, la fundació de la qual es data entre els anys 15 i 13 aC. Mentre a l'interior del recinte emmurallat es distribuïen els edificis públics o de govern i les grans *domus* senyorials, a la zona exterior de la muralla o zona suburbana s'ubicaven les *villae* rústiques de producció agrícola, o petits nuclis rurals que es dedicaven a l'explotació de les terres i a la comercialització de productes agrícoles, ja que aquestes activitats no estaven permeses a l'interior. També es localitzaven les zones de necròpolis que, situades a banda i banda de la Via Augusta, ocupaven la zona des de la Plaça de l'Àngel a Santa Maria del Mar. Tot aquest espai que es trobava extramurs formava part de l'*ager* de la colònia. Si bé en **època altimperial** l'activitat predominant fou la de lloc d'abocaments, eliminació de residus possiblement de forns d'àmfores, enterraments i hàbitat dispers, en l'**antiguitat tardana** (segles IV-V dC) aquesta funció canvia i el lloc es converteix en una gran àrea d'enterraments. Aquests es situaven a banda i banda de les vies d'accés a la ciutat, com posa de manifest la necròpolis de l'Avinguda Francesc Cambó i el conjunt funerari documentat dins del mercat de Santa Caterina. L'ús com a lloc d'enterrament continuarà durant **època paleocristiana**, amb l'aparició de petits recintes de culte.

La dinàmica d'ocupació d'aquest territori continuarà sent minsa i dispersa fins a època **alt-medieval**. No obstant, des del segle X comença a ocupar-se la zona suburbana de manera sistemàtica, sobretot l'espai situat a ambdues bandes del camí que comunicava la porta de la muralla, situada a l'actual plaça de l'Àngel, i Santa Maria del Mar. Per altra banda, un altre focus important estava situat als voltants del monestir de Sant Pere de les Puelles. A partir del segle XI comença una etapa de creació de petits *burgs* o *vilanoves* que es van distribuïnt per tota la zona al

voltant de la muralla romana. Aquests nous centres de població es relacionen amb centres econòmics i culturals que amb el temps van conformar àrees plenament urbanitzades.

En època **baix medieval**, a finals del segle XIII, tota aquesta zona està urbanitzada i comença una època important amb l'edificació, a la part del carrer Montcada, de grans palaus i l'assentament dels diversos ordes eclesiàstics establerts a la zona, entre ells cal destacar els dominics que fundaren el Convent de Santa Caterina, el més gran de la ciutat de Barcelona, que es va començar a construir a la primera meitat del segle XIII. Al 1223 la ciutat concedeix als dominics unes cases al barri de Sant Pere per tal de construir un nou convent. Algunes fonts indiquen que també se'ls cedí una antiga capella dedicada a Sta. Caterina. A més a més Jaume I (1208-1276) concedí el privilegi de portar aigua del Rec Comtal a l'hort del convent. L'any 1243 s'iniciaren les obres de l'església en uns solars donats pel bisbe de Girona, fra Berenguer de Castellbisbal.

La construcció d'aquest convent va motivar una divisió molt clara de la ciutat, així com el canvi del traçat de diversos carrers, creant una illa dins la xarxa urbana. Així, durant el segle XIV neix la necessitat de construir la nova muralla a fi de protegir aquesta nova urbanització. En aquest mateix segle, l'expansió marítima i el comerç al Mediterrani de la Corona d'Aragó, fa que Barcelona adquireixi un paper cabdal amb el seu port. El barri de la Ribera veurà créixer la seva població amb la instal·lació de tots els agents econòmics relacionats amb aquestes activitats, juntament amb els oficis annexes al port. A mitjans del S.XV la ciutat esdevindrà també un gran centre industrial tèxtil i que trobarà al raval nord-est, prop del rec Comtal un lloc favorable per establir-se les noves activitats relacionades amb la draperia.

A l'època moderna, durant els segles XVI-XVII no es produeixen canvis substancials en l'estructura urbana barcelonina. No hi ha modificació del perímetre, ni en el volum d'ocupació de l'espai disponible. En definitiva, aquests dos segles es caracteritzen per ser una època de forta crisi econòmica del comerç mediterrani i de la producció tèxtil. Això, juntament amb períodes de pesta (en total una desena

durant aquest dos segles) i els diversos assetjaments que pateix la ciutat, frena l'expansió de la ciutat.

Serà durant el segle XVIII que es produirà la gran modificació de la fesomia de la ciutat i del Barri de La Ribera en particular, sobre tot, un cop acabada la Guerra de Successió, al 1714, amb la victòria de Felip V. És llavors quan es construeix la Ciutadella militar, ubicada on actualment es troba el parc del mateix nom, enderrocant una part important de la zona més pròxima a Santa Maria del Mar, concretament al voltant de l'actual Mercat del Born. L'enderroc es va dur a terme entre el 1715 i 1718 fet que va produir l'aglomeració de la població en la resta del barri. Es transforma la fesomia dels habitatges, que passen de cases d'una planta/botiga i un i dos pisos generalment, a tres i quatre pisos. El barri de Sant Pere serà un dels que creixerà més amb tot aquest procés de reconstrucció, a la vegada que, veurà com les noves manufactures cotoneres s'instal·len als terrenys destinats a l'horticultura.

L'altra reforma important del teixit urbà del barri es produirà al segle XIX amb el procés de desamortització dels anys 1835 i 1843, quan els béns de molts ordes religiosos passen a ser de l'estat i es converteixen en espais d'ús públic o es venen a particulars. És un període d'un gran canvi per a la ciutat i sobre les runes d'alguns convents, o bé, aprofitant les seves estructures, es construeixen mercats com el de Santa Caterina i la Boqueria, places com la Plaça Reial, i teatres com el Liceu. Concretament el mercat de Santa Caterina es va construir a mitjans del segle XIX com element fonamental de la reforma urbanística del barri de Sant Pere i com a lloc de proveïment de mercaderies i aliments pels ciutadans d'aquest sector de la ciutat. Està delimitat pels carrers, Giralt el Pellisser a l'est, Freixures a l'oest i Cambó al nord. Al carrer Colomines el mercat no tenia façana ja que era ocupat aquest espai per unes construccions de funcionalitat diversa al llarg del temps. Aquest edifici se situa en una zona de transició entre la via Laietana i el barri pròpiament dit de Sant Pere.

Tota aquesta urbanització ocasiona una nova política d'obertura de carrers que travessen el casc antic per tal de descongestionar la trama medieval i

l'enderrocament de la Ciutadella. Així, destaca l'obertura del carrer Princesa, a l'any 1853.

Durant el segle XX, aquestes reformes continuaran i s'aniran conformant amb l'obertura de noves avingudes com la Via Laietana o l'Avinguda Francesc Cambó que han anat modificant el barri. Finalment, a les acaballes del segle XX va començar un important procés de renovació del barri, que encara no ha finalitzat. Aquest ha significat l'enderrocament d'illes senceres d'edificis i la continuació de les avingudes ja traçades, com és la zona que ens ocupa, per tal d'alliberar espais, construir nous edificis i instal·lació de nous serveis.

4.2. Intervencions Arqueològiques

L'activitat arqueològica realitzada en aquesta zona ha estat constant en els darrers 10 anys degut a la remodelació urbanística que s'està practicant en el barri. Des de intervencions de l'envergadura del Mercat de Santa Caterina o de l'obertura de la Porta Cambó fins les de menor entitat, totes han aportat dades que ens han permès conèixer i comprendre els processos urbanístics que ha sofert el Barri de Sant Pere. Aquestes han posat en evidència una ocupació pràcticament ininterrompudament des d'època romana fins l'actualitat, passant de ser una zona de necròpolis en el Baix Imperi per esdevenir una zona de gran pes artesanal i preindustrial de la ciutat medieval i moderna. No podem tampoc oblidar l'aparició de restes d'època prehistòrica¹⁰, concretament del Neolític i Bornze Inicial que s'han documentat a la zona de Beates i Mercat de Santa Cateriana, respectivament.

- Intervenció a l'Avinguda Cambó (1984-1985).

Entre els anys 1984 i 1985, es va dur a terme una intervenció a càrrec de Maite Miró, Anna Oliver, Emilia Pagès, Eduard Riu i Carolina Rovira. Aquesta actuació es va realitzar a l'Avinguda Cambó, amb la finalitat de determinar la viabilitat de la construcció d'un aparcament soterrat. Amb aquest propòsit es va procedir a l'excavació de quatre cales a banda i banda del carrer, situades entre els carrers de

¹⁰ AGUELO, J.; HUERTAS, J. (2007), CALPENA, D. (2007)

Freixures, de Giralt el Pellisser, i Mercaders, i entre la plaça d'Antoni Maura i el carrer de les Beates. Totes les cales presentaven unes dimensions de 4 x 5 metres:

Els resultats d'aquesta intervenció van ser els següents:

A la cala 1, entre el carrer Giralt el Pellisser i l'entrada al Mercat de Santa Caterina es van determinar 4 fases diferenciades:

1. Es va constatar la presència d'un abocador relacionat amb un centre de producció ceràmica romana, amb restes d'àmfores Pascual 1 i Dressel 2/4, així com de diferents rebuigs de forn.
2. Una segona fase inclouria un pou i part d'una necròpolis en ús des del segle VI dC. fins època indeterminada, en la que van aparèixer tres enterraments en fossa i caixa de tègula.
3. La tercera fase comprendria el període entre els segles XIII i XIX, i ve determinada per la presència d'un pou relacionat amb els equipaments del convent de Santa Caterina, i que es trobaria a la zona dels horts. Aquest pou conservava 3,71 m. d'obra de pedra i la resta seria excavat a l'argila. En relació a aquest es va documentar un mur amb orientació SE-NO fet de pedres lligades amb morter molt pobre en calç.
4. Per últim es van trobar les fonamentacions de cases posteriors a l'enderrocament del convent.

A la cala 2, entre Freixures i l'entrada al mercat de Santa Caterina es van determinar dues fases:

1. Una àrea amb restes de fosses detrítiques o sitges, amb farciments datats al segle XVI.
2. Un conjunt de fonamentacions post-conventuals.

La cala 3, entre Freixures i Mercaders va proporcionar els següents resultats:

1. Part d'una necròpolis on es van documentar cinc sepultures i una fossa, totes elles excavades en argiles que presentaven materials ceràmics tardoromans. D'aquestes, dues tombes eren en caixa de tègula, dues en àmfora i una en cista de lloses.
2. Una estructura indeterminada possiblement relacionada amb un edifici medieval.
3. Restes de construccions contemporànies.

Finalment a la cala 4, situada al costat de muntanya entre la plaça d'Antoni Maura i el carrer Beates es van diferenciar quatre fases:

1. En primer lloc un estrat d'argiles oxidades amb presència de material ceràmic romà rodat.
2. Part d'una necròpolis amb 5 enterraments: quatre d'ells en àmfora i un en caixa de tègula.
3. Estructures indeterminades posteriors a la necròpolis.
4. Finalment es documentà un mur de carreus, datable possiblement entre els segles XII-XIII i XV.

- Intervenció al Mercat de Santa Caterina (1998).

Intervenció realitzada per Josefa Huertas i Jordi Morer l'any 1998, per tal de valorar des del punt de vista patrimonial les estructures conservades del convent i el seu grau d'arrasament, valorar la potencialitat arqueològica del solar i desemascarar i delimitar la planta general de les estructures conventuals. Per això es va dur a terme una sèrie de sondeigs tant a dins com a fora del mercat. Els més propers a l'àrea d'estudi són:

SONDEIG 11, fet al carrer Colomines. Cala realitzada davant el número 4 del carrer fins a cota 4,1 metres s.n.m. En aquest sondeig es va documentar la següent seqüència estratigràfica:

- Un primer estrat de sedimentació natural amb presència de material romà molt rodat.
- Per sota del qual es van documentar diverses estructures pertanyents a part de la façana de la capella de St. Raimon de Penyafort i restes d'estructures de tombes de l'església, datades entre els segles XVII-XIX.

SONDEIG 13, fet al carrer Giralt el Pellisser, molt a prop amb la cantonada amb Colomines (pp. 45-47). Es va arribar fins a 4,5 metres s.n.m. En aquest sondeig es va documentar per una banda un enterrament de cronologia indeterminada, així com també diverses fonamentacions de l'església del convent, que pertanyien a l'absis del segle XIV.

SONDEIG 14, fet al carrer Giralt el Pellisser davant el número 24 (pp 47-48). En aquest sondeig es va localitzar sediment d'època romana, així com dues estructures, una fonamentació i un paviment de rajoles de terrissa que foren interpretades com no pertanyents al convent.

- Intervenció al Mercat de Santa Caterina (1999-2003).

Intervenció al Mercat de Santa Caterina, dirigida per J. Aguelo i J. Huertas entre els anys 1999 i 2003. En aquesta intervenció es va poder documentar una dilatada ocupació, des de l'època romana, representada per una necròpolis baix imperial, passant per l'època medieval, amb sitges alt medievals i les importants restes del convent de Santa Caterina, gràcies a les quals s'ha pogut resseguir tota la història d'aquest complex monàstic amb les seves constants reformes.

- C/Jaume Giralt i C/Fonollar (octubre-novembre de 1998).

Actuació dirigida per K. Alvaro en motiu de la construcció de dos nous habitatges que van suposar l'enderroc dels immobles 14-38 del C/ Fonollar, 2-6 del C/ Arc de Sant Cristòfol i 13-41 del C/ Jaume Giralt. La intervenció va consistir en fer un seguit de sondejors en diferents punts dels solars afectats per l'obra. Els resultats de l'excavació van permetre identificar diverses estructures d'època moderna i contemporània relacionades amb l'activitat artesanal del barri, part d'un edifici medieval (segles XIV-XV) situat al subsòl dels immobles 14-16 del C/ Fonollar, i les

restes d'una foneria del gremi de mestres cobrers, llauners i fonadors d'època moderna (segles XVIII-XIX) situada al núm. 14 del C/ Arc de Sant Cristòfol.

- Solar Jaume Giralt núm. 4-10 (2000).

Excavació realitzada al solar del carrer Jaume Giralt, núm. 4-10, i dirigida per l'arqueòloga Josefa Huertas. Aquesta intervenció estava motivada per la situació del solar dins de la zona afectada pel P.E.R.I del sector oriental. Com a resultat es van documentar una sèrie de murs d'època moderna-contemporània amb una estratigrafia bastant uniforme sense material ceràmic.

- Intervenció al solar del C/Fonollar cantonada amb C/Gombau (setembre de 2000).

Aquesta intervenció la va dirigir J. Huertas i va consistir en la realització d'un seguit de rases longitudinals que van permetre documentar les fonamentacions de l'edifici que fins aleshores ocupava aquest solar i un seguit de voltes corresponents a les cobertes d'unes grans cisternes d'època moderna. A la part més occidental del solar es va documentar un nivell de rebliment amb gran quantitat de ceràmica del segle XVIII que amortitzava estructures molt arrasades d'un edifici anterior.

- Intervenció a l'ampliació de l'Avinguda Cambó i Avinguda Cambó-Gombau (març de 2001- juliol del 2002)

Aquesta intervenció va ser dirigida per A. Bordas i G. Torres i en ella es van realitzar diverses cates i rases en els edificis nº 2 i 4, del C/ General Àlvarez i 28 del C/ Giralt el Pellisser. Posteriorment es van excavar en extensió algunes dels edificis enderrocats amb obertures al C/ Gomabu i C/ Mestres Casals i Martorell. En aquesta intervenció es va documentar tot un seguit d'estructures arquitectòniques d'època moderna i baix medieval relacionades amb algun palau d'origen gòtic i que després seria reestructurat segons les necessitats derivades de la pressió demogràfica dels segles posteriors. A la vegada d'aquesta cronologia es van documentar diversos retalls i estructures al solar del C/ Giralt el Pellisser i Gombau que es relacionarien amb el Convent de Santa Caterina tal i com indicava el material ceràmic, confirmant que cap el S.XV aquí es localitzava la zona d'horts i obradors del

convent. Ja en època alt-medieval es va posar al descobert un total de 25 sitges i retalls cocentrats cap la zona del carrer Mestres Casals i Martorell i per últim, i no més important, es van documentar un trentena d'enterraments baix imperials i tardorromans que venien a contribuir una mica més en el coneixement de la zona cementirial en aquesta part de la ciutat.

- Intervenció arqueològica del Projecte d'Infraestructura troncal des del C/ Carders a la central de RSU, en el mercat de Santa Caterina, al districte de Ciutat Vella (2002- 2003)

Aquesta intervenció que abarca diferents grups de treball es va centrar en la prolongació de l'avinguda Cambó fins el C/ Jaume Giralt i es va dividir en dos zones. La primera, dirigida per Vanessa Camarasa i Joan Piera, es situava a continuació del espai obert per la intervenció anteriorment comentada, mentre que la segona, dirigida per Laura Suau i Oscar Matas, es situava cap la zona del c/ Gomabu i Fonollar. En aquesta intervenció es va documentar una part més de la zona cementirial, restes d'època Alt medieval (estructures negatives i pous) que ens parlen d'una activitat agrícola en aquesta zona de la urbe; restes arquitectòniques d'un palau gòtic cap el carrer Fonollar i murs relacionats amb el convent de Santa Caterina cap a l'Avinguda Cambó i Gombau (obradors, latrines....)

- Intervenció arqueològica a la prolongació l'ampliació de l'Avinguda Francesc Cambó, entre els carrers Giralt el Pellisser, Gomabu i de Fonollar. (2004)

Aquí es va practicar una rasa a l'Avinguda Cambó per tal de connectar els tubs de RSU. Durant la seva realització es va dur a terme una excavació en extensió dirigida per A.Bordas i C.Subiranas. Aquesta va posar al descobert un mausoleo Baix Imperial del S.III d.c. i diverses restes de murs i estructures d'èpocas diverses i que estaven relacionats amb els documentats en altres intervencions.

- Intervenció arqueològica a la Porta Cambó, entre el carrer General Álvarez de Castro i Giralt el Pellisser (2004)

Dirigida per Esther Medina , es va practicar una rasa de serveis que va proporcionar restes de murs i estructures de diverses cronologies i alguns enterraments més de l'època tardorromana (4)

-Intervenció arqueològica als carrers d'Àlvarez de Castro 1-7 i 2-10; Jaume Giralt 19-43; Gombáu 1-11 i 2-16; Mestres Casals i Martorell 1-27 i 2-26, Arc de Sant Cristòfor 1-23 i Fonollar 21-29 (2005-2006)

Dirigida per N. Salazar aquesta intervenció venia motivada per la reurbanització del sector, instal·lació de línies de telefonia, pas de nous col·lectors, implantació de recollida pneumàtica de residus urbans (RSU), nous paviments. en diversos carrers, (General Álvarez de Castro, Jaume Giralt, Gombau, Mestres Casals i Martorell, Arc de Sant Cristòfor, Fonollar). En aquesta intervenció es va posar al descobert estructures que abasten des de la època tardorromana (restes de necròpolis), alt medieval – s.X-XII (estrats i sitges, que es parlen d'una paulatina ocupació de l'espai extramurs, baix medieval –segles XIII-XV- , amb estructures relacionades amb habitatges d'estil gòtic, tipus casals.; època moderna s.XVI-XVIII, la reestructuració d'aquests casals en habitatges de menor dimensions i estructures relacionades amb activitats preindustrials . Finalment a l'època contemporània l'estructures localitzades es relacionen amb la trama urbanística nascuda arran de la desamortització i posterior enderroc del convent de Santa Caterina.

5. TREBALLS I CONTROL ARQUEOLÒGIC

La intervenció arqueològica en aquest cas va consistir en el control puntual dels enderrocs dels edificis afectats i en el seguiment exhaustiu dels possibles rebaixos del subsòl per necessitats de l'obra. En aquest cas, es tractava d'un rebaix de 30 cm per tal d'aixecar els antics paviments i sanejar el solar per procedir a cobrir-lo amb sauló.



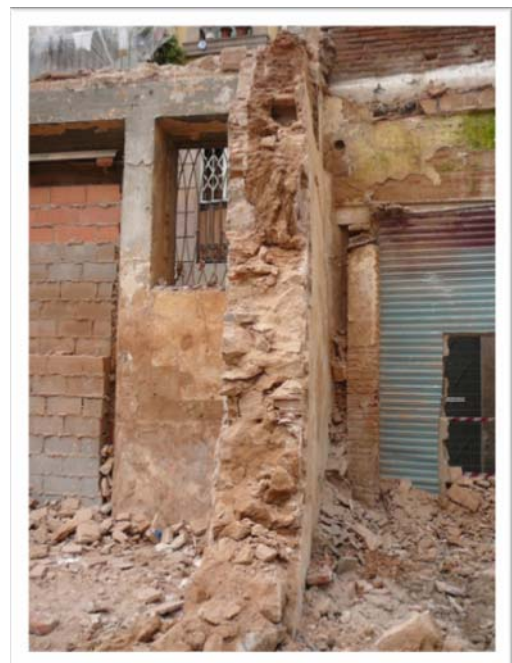
2 imatges del procés d'enderroc dels edificis.

Abans d'iniciar el control del rebaix es va poder documentar la factura de diversos murs mitgeres dels edificis. En concret els dels números 10, 12 i 14, 16 del carrer Mestres Casals i Martorell, i el número 9 del carrer Arc de Sant Cristòfol. En el seu alçat es podia constatar que la fonamentació i els primers 2 metres de la planta baixa estava format per murs de 0.60 m d'amplada fets amb carreus de grans dimensions (més grans de 0.20 m). Per damunt d'aquesta cota, la factura dels murs, d'uns 0.60 m d'ampla, esta definida per parets de tapial, que en alguns casos presentaven fileres de pedres a cadascuna de les cares.



Detall de la mitgera dels edificis 12 i 14 del Carrer dels Mestres Casals i Martorell

Detall de la mitgera dels blocs número 10 i 12 del Carrer Mestres Casals i Martorell.



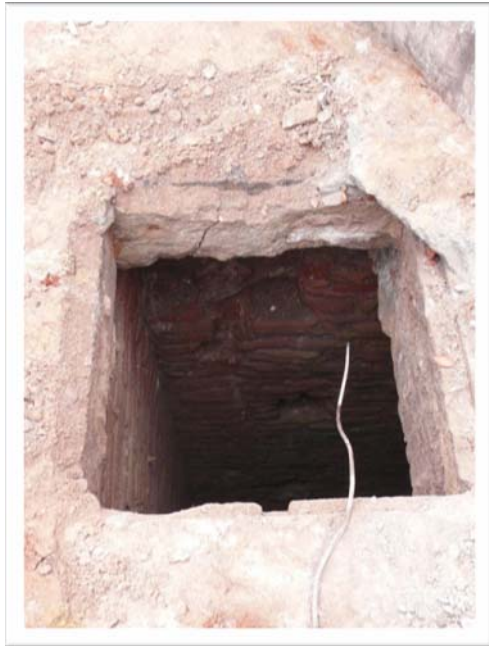


Procés d'enderroc de les mitgeres del carrer dels Mestres Casals i Martorell

Els estudis històrics dels edificis constataren l'existència d'aquests amb anterioritat a les primeres referències sobre la transmissió de la propietat entre els segles XVII i XX.¹¹ Molts tenien propietaris ja en el segle XVII, amb la qual cosa sembla possible que moltes propietats fossin construïdes en el segle XV, en l'època baix medieval, responent a les típiques construccions de casals medievals. Posteriorment, aquests edificis i, degut en part al creixement demogràfic i econòmic del barri, veuran el seu espai compartimentat en habitacles més petits. Així doncs, creiem que les fonamentacions podrien correspondre al període baixmedieval, mentre que planta baixa i pisos d'aquests edificis han de situar-se cronològicament dins l'època moderna, amb la factura de parets de tapial. Per altra banda, la documentació ens permet ubicar unes terceres reformes a mitjans del segle XVIII, inicis dels segle XIX, i unes darreres en ple segle XX, pel que fa a la totalitat dels edificis enderrocats.

¹¹ Informació extreta dels estudis històrics de cadascun dels edificis que figuren a la Carta Arqueològica.

En el primer procés d'enderroc, es va documentar a la zona central del predi, entre l'edifici número 10 del carrer dels Mestres Casals i Martorell i número 5 de l'Arc de Sant Cristòfol, un pou (UE 2001) de planta quadrada d'uns 6 m de fondària construït amb maons. Cronològicament l'hem situat al voltant del segle XIX, ja que hauria funcionat com a pou cec. Es va procedir al seu cobriment per qüestions de seguretat.



Imatges del pou de maons de planta quadrada documentat en el procés de l'enderroc.

Els treballs de rebaix van consistir en un primer moment en l'aixecament dels diversos paviments i soleres, que suposava un rebaix del terra no superior als 30 cm de la cota del carrer. En un segon moment, era necessari localitzar les escomeses d'aigües de cadascun dels edificis enderrocat per tal de sanejar-les i tapiar-les, amb la qual cosa es va practicar una rasa al voltant de tot el predi.

El control del rebaix dels paviments no va proporcionar cap tipus més d'estructura subterrània, possiblement degut a que la cota a la que es va arribar tan sols afectava a les capes de la solera i aïllament del terra.



Foto del predi abans del rebaix que afectava els paviments



Foto del predi un cop realitzat el rebaix que afectava els paviments.

El segon rebaix al solar va consistir en una rasa (UE 1000) de 0,90 m d'ample per 0,50 m de fondària màxima per tal de localitzar les escomeses d'aigües residuals dels edificis. La seqüència estratigràfica de la rasa només va proporcionar un capa de rebliment d'uns 50 cm (UE 1001) compost per sorres i serveis, per sota de la qual es localitzava un primer estrat fèrtil a nivell arqueològic, definit per argiles marrons susceptibles de contenir restes materials (UE 1002). Els trams en els quals no van aparèixer les escomeses es van tornar a tancar amb el mateix rebliment.



Rasa Ue 1000 a la zona del carrer de l'Arc de Sant Cristòfol.

Rasa Ue 1000 a la zona del carrer de l'Arc de Sant Cristòfol. Detall de les escames.





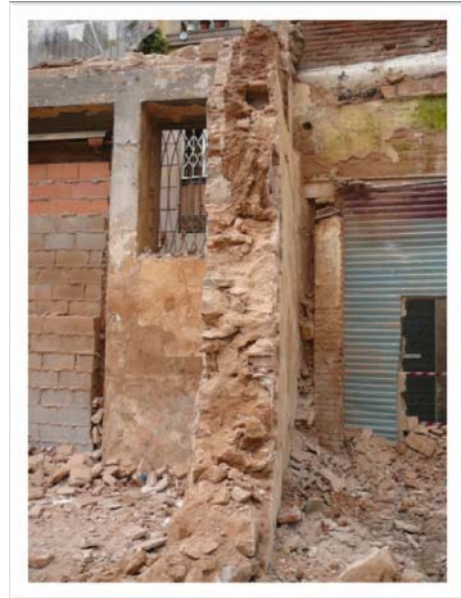
Rasa Ue 1000 a la zona del carrer del Mestres Casals i Martorell.

Rasa Ue 1000 a la zona del carrer del Mestres Casals i Martorell. Detall d'una de les escomeses



6. CONCLUSIONS

Aquesta intervenció arqueològica ha tingut com a objectiu prioritari el control i documentació dels enderrocs dels edificis número 2, 4, 6, 8, 10, 12, 14 i 16 del carrer Mestres Casals i Martorell i els números 1, 3, 5, 7, i 9 del carrer Arc de Sant Cristòfol. Amb aquest control s'ha pogut documentar la factura de diverses unitats estructurals dels edificis, els quals semblen indicar un origen medieval en la seva construcció, amb les conseqüents reformes i subdivisions posteriors. Si es té en compte la planta d'aquests edificis es pot comprovar que molts d'ells podrien respondre als casals gòtics estudiats per Riu-Barrera¹², el qual els descriu com “immobles d'una sola crugia que



podien créixer per agregacions en paral·lel, de disposició perpendicular al carrer i que s'alçaven entre mitgeres cegues, amb una eixida i corral darrere”. Segons l'autor, aquesta tipologia implantada des dels segles XIII-XIV continuarà fins ben bé el segle XVII-XVIII, adaptant l'espai a les noves necessitats socials i econòmiques. Així, els murs documentats presenten fileres de carreus regulars de formes rectangulars o trapezoïdals, que oscil·len entre els 15 i 20 cm d'amplada per 20 o 30 cm de llargada. Aquests estaven lligats per un morter de sorra amb molt poca calç i per pedres irregulars que ajudaven a encaixar els carreus entre sí. Les reformes posteriors que van implicar l'alçat de pisos superiors es van realitzar amb parets de tapial, tècnica de construcció àmpliament

¹² RIU-BARRERA, (2003), PP. 150-151

documentada que consisteix en l'ús d'argiles compactades mitjançant un "picó" i utilitzant un encofrat lliscant. En el cas dels edificis tractats aquí, s'ha pogut documentar un recobriment exterior fet de maons en alguns casos que podria correspondre a una reforma encara més nova. Per tant, els murs originals d'època medieval pot ser que només es conservin en alguns trams de fonamentacions.

A nivell del subsòl, cal remarcar que els rebaixos practicats han posat en evidència dos aspectes. En primer lloc, que el rebaix dels 30 cm només ha afectat als paviments i soleres d'ús actual, que en alguns casos cobrien alguns paviments anteriors del voltant de final del segle XIX principis del segle XX. En segon lloc, que a uns 70 cm de la cota del carrer comença a aflorar els primers estrats arqueològics, que en aquesta actuació no s'han vist afectats, però que qualsevol altra intervenció urbanística haurà de tenir en compte.

7. BIBLIOGRAFIA

AGUELO, J. ARTIGUES, P.L.; HUERTAS J. (2000) *Informe de la intervenció arqueològica realitzada al Mercat de Santa Caterina. Barcelona (Barcelonès)* Inèdit

AGUELO, J.; HUERTAS, P. (2003) " Un conjunt de materials del segle XV del jaciment de l'antic mercat de Santa Caterina de Barcelona". A *II Congrés d'Arqueologia Medieval i Moderna a Catalunya*. Sant Cugat del Vallès 18-21 d'abril de 2002. PP: 290-294.

AGUELO, J.; HUERTAS, J. (2004) *Informe de la intervenció arqueològica realitzada al Mercat de Santa Caterina. Barcelona*. Inèdit
AGUELO, J. i HUERTAS, J. (2002): *Informe del treballs arqueològiques a la zona de Sta. Caterina. Agost – octubre de 2002*. Inèdit. Barcelona.

AGUELO, J.; HUERTAS, J.; PUIG, F. (2005) "Santa Caterina de Barcelona: assaig d'ocupació i evolució", *Quaderns d'Arqueologia i Història de la Ciutat de Barcelona*, Quarhis 01, MHCB, Barcelona, pp. 11-43

ALVARO, K.; PADILLA, I. (1999): *Informe preliminar dels treballs realitzats a la intervenció arqueològica dels carrers Fonollar i Jaume Giralt de Barcelona*. Inèdit. Barcelona.

AA.VV. (1958) *Geografia de Catalunya: Geografia física*. Tomo Ed. AEDOS. Barcelona

AA.VV.(1984) *Gran Geografia Comarcal de Catalunya: El Barcelonès i el Baix Llobregat*. Tomo 8. Ed. Fundació Enciclopèdia Catalana. Barcelona

AA. V. V. (1995): *Història de Barcelona*. Enciclopèdia Catalana. Barcelona.

-Vol.1 (1991): *Estructura urbana de la ciutat romana*.

-Vol.2 (1992): *La formació de la Barcelona medieval*.

-Vol.3 (1992): *La ciutat consolidada (segles XIV-XV)*.

-Vol.4 (1992): *Barcelona dins la Catalunya moderna (segles XVI-XVII)*.

-Vol.5 (1993): *El desplegament de la ciutat manufacturera (1714-1833)*.

-Vol.6 (1995): *La ciutat industrial (1833-1897)*.

AA.VV. (1999): *La Barcelona Gòtica*. Institut de Cultura: Museu d'Història de la Ciutat. Barcelona.

BARRAQUER, C. (1906) *Las casas de religiosos en Catalunya durante el primer tercio del S.XIX*. Tomo II. Barcelona

BORDAS, A.; TORRES, G. (2006) *Memòria de l'ampliació de l'avinguda Cambó/Gombau 1-3*. Codi MHCB 18/01 02/02 61/02. Del març del 2001 al juliol del 2002. *Ciutat Vella, Barcelona*

BORDAS, A.; SUBIRANAS, C. (2004) *Memòria de la intervenció arqueològica a la prolongació de l'Avinguda Francesc Cambó, entre els carrers Giralt el Pellicer, Gombáu i Fonollar de Barcelona*. Inèdita

CAMARASA, V.; PIERA, J. (2005) *Memòria de la intervenció arqueològica del "Projecte d'infraestructures troncal des del C/ Carders a la central de RSU, en el mercat de Santa Caterina, al districte de Ciutat Vella" (Barcelona, Barcelonès)*. Codi MHCB 137/02. Desembre 2002-Desembre 2003. Inèdit. Barcelona

GARCIA A.; GUÀRDIA M. (1986): *Espai i societat a la Barcelona pre-industrial*. Barcelona.

GARCIA A.; GUÀRDIA M. (1992): Consolidació d'una estructura urbana: 1300-1516 dins *Història de Barcelona vol.III*. Barcelona.

GARCIA A.; GUÀRDIA M. (1992): Estructura urbana. La transformació callada: 1516-1714 dins *Història de Barcelona vol.IV*. Barcelona.

Memòria de la intervenció arqueològica al solar del C/ Mestres Casals i Martorell, 2-16 i C/ Arc de Sant Cristòfol, 1-9, Barcelona.



HUERTAS, J.(2000): *Memòria de la intervenció arqueològica al solar de Jaume Giralt 4-10 (Barcelona)*. Arxiu del Servei d'arqueologia de la Generalitat de Catalunya. Barcelona. Inèdit

HUERTAS, J. (2000): *Memòria de la intervenció arqueològica al solar de Jaume Giralt 4-10 (Barcelona)*. Barcelona. Inèdit

MATAS, O., SUAÚ, L. (2005) *Memòria de la intervenció arqueològica del "Projecte d'infraestructures troncal des del C/ Carders a la central de RSU, en el mercat de Santa Caterina, al districte de Ciutat Vella"* (Barcelona, Barcelonès). Codi MHCB 138/02. Desembre 2002-Desembre 2003. Inèdit. Barcelona

OLIVÉ, J. (1993) "Les rieres del pla de Barcelona a mitjan del segle XIX ". En *III Congrés d'Història de Barcelona. Ponències i Comunicacions : La ciutat i el seu territori, dos mil anys d'Història. Balanç historiogràfic d'una decada*. Barcelona 20, 21 i 22 d'octubre. Ex. Ajuntament de Barcelona. Institut municipal d'Història., pp. 399-408

PALET, J.M. (1994) Estudi territorial del Pla de Barcelona: Estructuració i evolució del territori entre l'època íbero-romana i l'altmedieval segles II-I a.C.- S.X-XI d.C. En *Estudis i Memòries d'Arqueologia de Barcelona*. N° 1. Ed. Centre d'Arqueologia de la Ciutat, Institut de Cultura. Barcelona

PALET, J.M. ; RIERA, S. (1993) "Transformacions del paisatge en l'època altmedieval (s.X-XI) al sector de Montjuïc-el port: una aproximació històrico-geogràfica. En *III Congrés d'Història de Barcelona. Ponències i Comunicacions : La ciutat i el seu territori, dos mil anys d'Història. Balanç historiogràfic d'una decada*. Barcelona 20, 21 i 22 d'octubre. Ex. Ajuntament de Barcelona. Institut municipal d'Història., pp. 181-194

RIBA, O. (1993): Assaig sobre la geomorfologia medieval de la ciutat vella de Barcelona. Dins el *III Congrés d'Història de Barcelona. Ponències i Comunicacions:*

Memòria de la intervenció arqueològica al solar del C/ Mestres Casals i Martorell, 2-16 i C/ Arc de Sant Cristòfol, 1-9, Barcelona.



La ciutat i el seu territori, dos mil anys d'història. Balanç historiogràfic d'una dècada. Institut municipal d'Història. Barcelona.

RIU-BARRERA, E. (2003) "Urbanisme i arquitectura ciutadana. Tipus i evolució de les cases urbanes". A PLADEVALL, A. (dir), *L'art gòtic a Catalunya, Vol. III; Dels palaus a les masies*. Enciclopèdia Catalana. Barcelona, 2003. pp. 150-151

SOLÉ, L. (1963): Ensayo de interpretación del cuaternario barcelonés. Dins de *Miscelánea Barcinonensis*. Ajuntament de Barcelona. Barcelona.

SALAZAR, N, (2005):Memoria de la intervenció arqueològica als carrers d'Àlvarez de Castro 1-7 i 2-10; Jaume Giralt 19-43; Gombáu 1-11 i 2-16; Mestres Casals i Martorell 1-27 i 2-26, Arc de Sant Cristòfor 1-23 i Fonollar 21-29. Codi 057/05. del 26 de maig del 2005 al 31 de març del 2006.

VILA, P. (1977): La circulació de les aigües del Pla de Barcelona en el passat. Dins dels *Cuadernos de Arqueologia e Historia de la Ciudad. Seminario de Investigación A. Duran Sanpere. I Col·loqui del Pla de Barcelona*. Fac. de Geografia i Història, U.B. Museu d'Història de la Ciutat. Barcelona.

VILARRÚBIA, J.M.; JOVÉ, J. (1990) *Els carrers de Ciutat Vella*. Ed. Fundació "La Caixa". Barcelona.

8. REPERTORI ESTRATIGRÀFIC

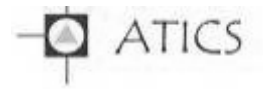
Fitxa d'Unitat Estratigràfica			UE : 1001	
Codi Servei Arqueologia de Barcelona: 018/14		Cronologia: segle XX		
DEFINICIÓ :	Estrat			
DESCRIPCIÓ :	Sorres, runa i serveis. Cota inicial: 5,70 m.s.n.m. ; cota final: 5,20 m.s.n.m.			
SEQÜÈNCIA FÍSICA :	Igual a		Equivalent a	
	Rebleix a		Es reblert per	
	Cobreix a	1002	Es cobert per	
	Talla a		Tallat per	
	Es recolza a		Se li recolza	
	S'entrega a		Se li entrega	

Fitxa d'Unitat Estratigràfica			UE : 1002	
Codi Servei Arqueologia de Barcelona: 018/14		Cronologia: indeterminada		
DEFINICIÓ :	Estrat			
DESCRIPCIÓ :	Argila. No s'ha detectat material arqueològic associat. Cota inicial: 5,20 m.s.n.m.			
SEQÜÈNCIA FÍSICA :	Igual a		Equivalent a	
	Rebleix a		Es reblert per	
	Cobreix a		Es cobert per	1001
	Talla a		Tallat per	
	Es recolza a		Se li recolza	
	S'entrega a		Se li entrega	

Fitxa d'Unitat Estratigràfica		UE : 2000	
Codi Servei Arqueologia de Barcelona: 018/14		Cronologia: segle XXI	
DEFINICIÓ :	Estrat		
DESCRIPCIÓ :	Restes de l'enderroc dels paviments i soleres dels edificis actuals. Cota inicial: 6,00 m.s.n.m. ; cota final: 5,70 m.s.n.m.		
SEQÜÈNCIA FÍSICA :	Igual a		Equivalent a
	Rebleix a		Es reblert per
	Cobreix a	2001	Es cobert per
	Talla a		Tallat per
	Es recolza a		Se li recolza
	S'entrega a		Se li entrega

Fitxa d'Unitat Estratigràfica		UE : 2001		
Codi Servei Arqueologia de Barcelona: 018/14		Cronologia: segle XIX		
DEFINICIÓ :	Pou de planta quadrada.			
DESCRIPCIÓ :	Pou d'uns 6 m de fondària construït amb maons. Cadscuna de les parets amida 1,25 cm de llarg i tenen una amplària d'uns 25 cm.Cota inicial: 5,80 m.s.n.m.			
SEQÜÈNCIA FÍSICA :	Igual a		Equivalent a	
	Rebleix a		Es reblert per	
	Cobreix a		Es cobert per	2000
	Talla a		Tallat per	
	Es recolza a		Se li recolza	
	S'entrega a		Se li entrega	

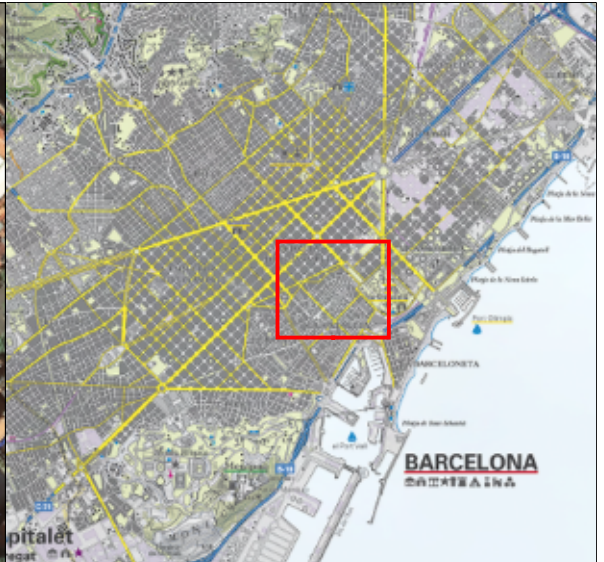
Memòria de la intervenció arqueològica al solar del C/ Mestres Casals i Martorell, 2-16 i C/ Arc de Sant Cristòfol, 1-9, Barcelona.



9. DOCUMENTACIÓ PLANIMÈTRICA

430750 431000 431250 431500 431750 432000

4582005
4582555
4582005
4582055
4581805
4581555



NOM DEL PROJECTE

INTERVENCIÓ ARQUEOLÒGICA AL CARRER DE MESTRES CASALS I MARTORELL, 2-16, I CARRER DE L'ARC DE L'ARC DE SANT CRISTÒFOL, 1-9
CODI 018/14


MUNICIPI

BARCELONA

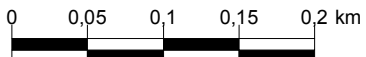

DISTRICTE

CIUTAT VELLA

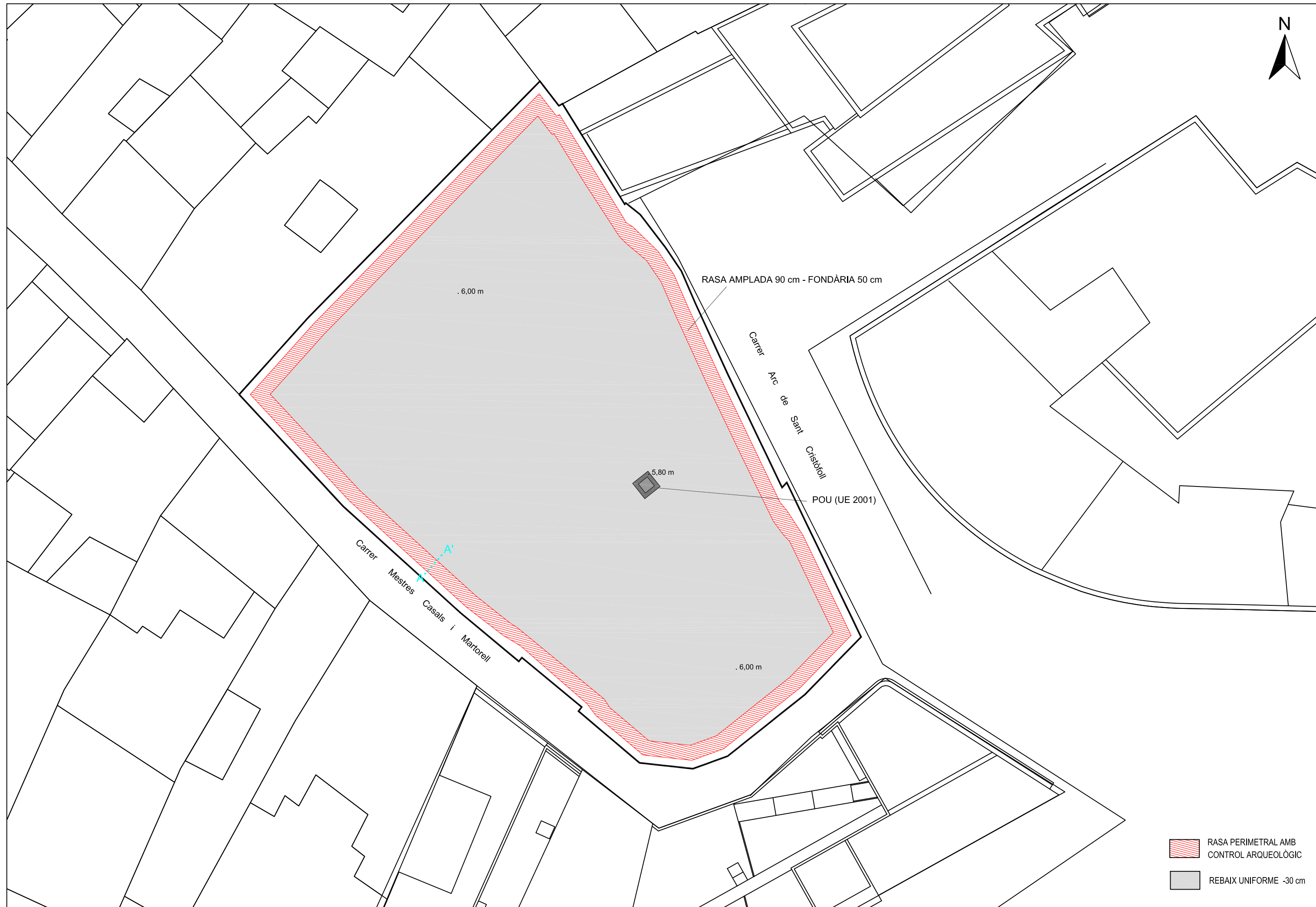
LLEGGENDA

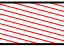

 Àmbit d'intervenció

Escala 1:5.000
originals DIN-A3

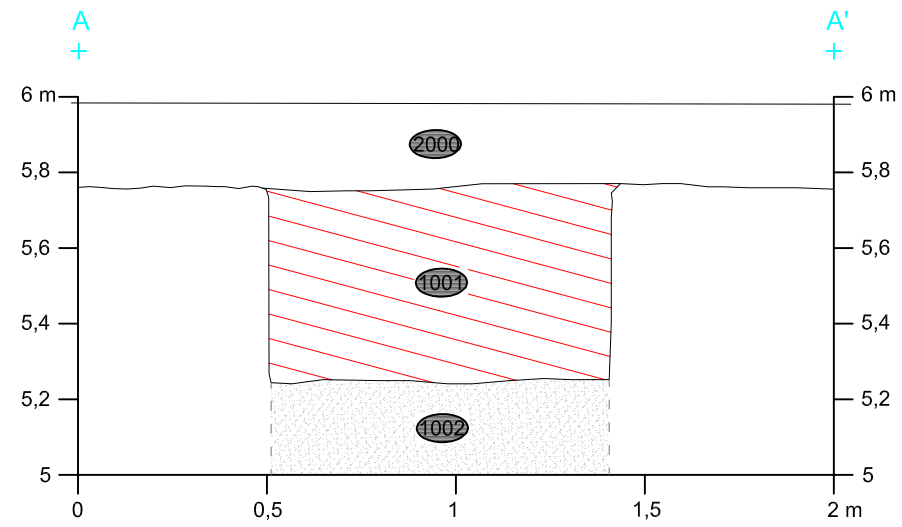






430750 431000 431250 431500 431750 432000



-  RASA PERIMETRAL AMB CONTROL ARQUEOLÒGIC
-  REBAIX UNIFORME -30 cm

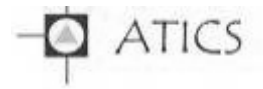
SECCIÓ TIPUS



-  SORRES I SERVEIS
-  ARGILES



Memòria de la intervenció arqueològica al solar del C/ Mestres Casals i Martorell, 2-16 i C/ Arc de Sant Cristòfol, 1-9, Barcelona.



10. DOCUMENTACIÓ ANNEXA

INFORME DELS ELEMENTS ARQUITECTÒNICS A CONSERVAR DE L'ENDERROC DELS CARRERS MESTRES CASALS I MARTORELL 2-16 / ARC DE SANT CRISTÒFOL 1-9

D'acord amb l'exposat a la visita als immobles que s'han d'enderrocar situats als carrers Mestres Casals i Martorell 2-16 i Arc de Sant Cristòfol 1-9, realitzada el matí del dia 20/11/2013, el Museu d'Història de Barcelona estaria interessat en conservar els elements arquitectònics següents:

1.- IMMOBLE DEL CARRER MESTRES CASALS I MARTORELL NÚM. 2

Habitatge del 2n pis:



4 rajoles de paviment hidràulic que es troben ubicades a la sala d'accés de l'habitatge (escollir les que estiguin en millor



4 rajoles de paviment hidràulic hexagonal que estan ubicades al passadís de l'habitatge (escollir les que estiguin en millor estat).

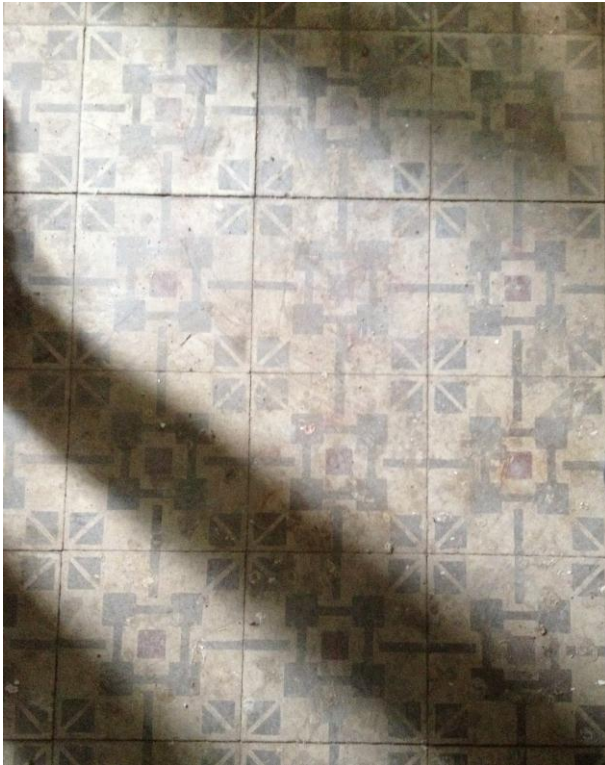


Els elements de forja de la cuina econòmica.

Habitatge del 3r pis:



8 rajoles de paviment hidràulic policrom que es troben ubicades a la sala d'accés i passadís de l'habatge (escollir les que estiguin en millor estat).



8 rajoles de paviment hidràulic policrom que estan ubicades a l'habitació interior de l'habitatge (escollir les que estiguin en millor estat).



Recordar que en el moment en el que VECLUS hagi extret la carassa, situada a l'angle de la finca que indica la cornisa de l'edifici anterior a la reforma de finals del segle XVIII, aquesta també s'haurà de transportar al Centre de Conservació i Restauració del MUHBA que es troba a la Zona Franca, carrer F núm. 22.

2.- IMMOBLE DEL CARRER MESTRES CASALS I MARTORELL NÚM. 10

Escala planta baixa



4 rajoles blanques, decorades amb una flor en diferents tonalitats de blau, que estan ubicades a l'arrambador de la planta baixa de l'escala de l'immoble (escollir les que estiguin en millor estat).

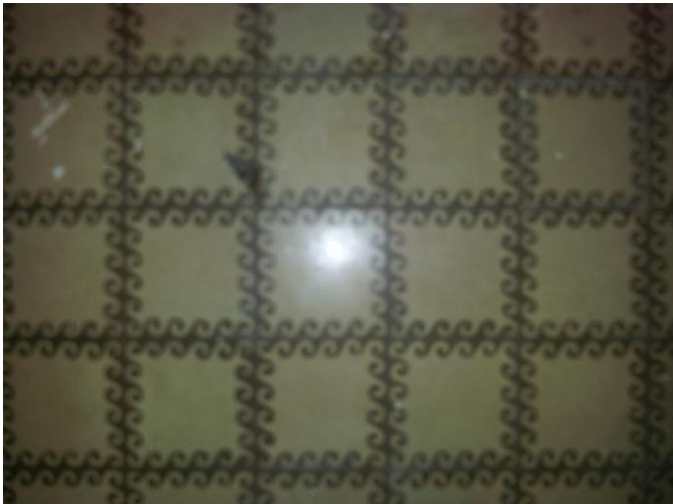
3.- IMMOBLE DEL CARRER MESTRES CASALS I MARTORELL NÚM. 4

Segon replà de l'escala



1 reixa de l'escala de l'immoble. A ser possible que no estigui pintada de gris com la de la foto (3r replà), que estigui la forja més neta (2n replà).

Habitatge del 3r pis:



4 rajoles de paviment hidràulic que es troben ubicades a totes les habitacions de l'habitatge (escollir les que estiguin en millor estat).



4 rajoles de paviment hidràulic que es troben ubicades a la cuina de l'habitatge (les que es trobaven en millor estat eren les que hi havia davant la porta del lavabo, veure foto).